

## СИСТЕМАТСКА АРХЕОЛОШКА ИСКОПАВАЊА ЛОКАЛИТЕТА ШАЛИТРЕНА ПЕЋИНА

Бојана Михаиловић, Народни музеј, Београд

Кључне речи: горњи палеолит, граветијен, орињасијен, артефакти од окресаног камена, стрмо ретуширано оруђе, датоване, систематска археолошка ископавања, западна Србија, СО Мионица, село Брежђе

### Положај и изглед Шалитрене пећине

Шалитрена пећина, позната у литератури и као Велика Рибничка пећина, смештена је у клисури реке Рибнице, у селу Брежђе, које је око 6 km удаљено од Мионице. На-

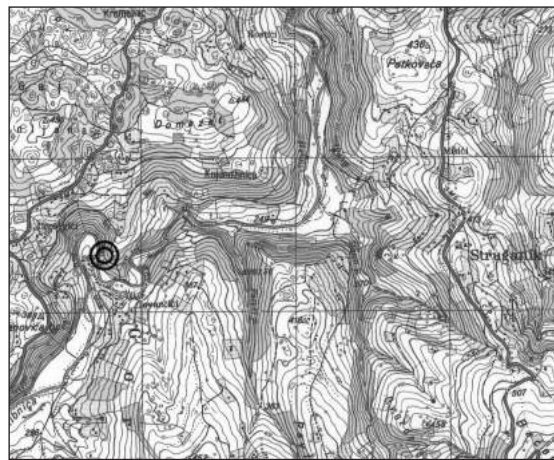
у сонди D (3 x 5 m), а започета су и у сонди E (3 x 4 m), где је до краја кампање скинут само површински хумусни слој.

Од 2004. године истраживања Шалитрене пећине преузео је Народни музеј из Београда.

### Ископавања 2006. године и стратиграфска ситуација

Систематска археолошка ископавања која је Народни музеј предузео 2006. године (дозвола Министарства културе Републике Србије број 631-00-302/2006-2, од 26.07.2006. године) представљају наставак изузетно успешних истраживања започетих 2004. године, када је у сондама E и G први пут откривен изузетно богат слој са више од 7000 кремених артефаката и хиљадама фрагмената животињских костију, који се везује за граветијен, једну од водећих горњопалеолитских култура на простору Европе.

Током овогодишњих истраживања Шалитрене пећине настављена су ископавања



Карта – Положај локалитета

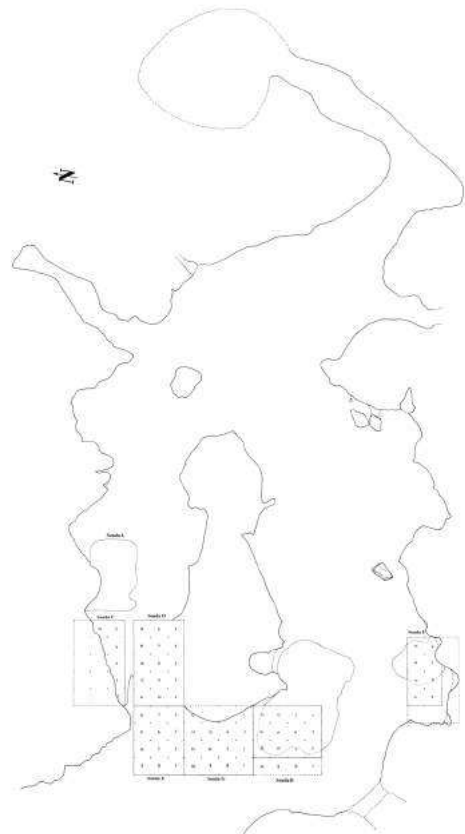
Map – Site location

лази се на левој обали реке, на 277 m надморске висине. Површина пећине износи око 600 m<sup>2</sup>, а укупна дужина око 135 m (Ђуровић 1998). Улаз у пећину, широк око 20 m, оријентисан је према западу, а налази се око 20 m изнад данашњег речног тока. Подељен је стеном на два дела, односно на леви и десни ходник, који се у унутрашњости спајају у јединствен простор.

### Историјат истраживања

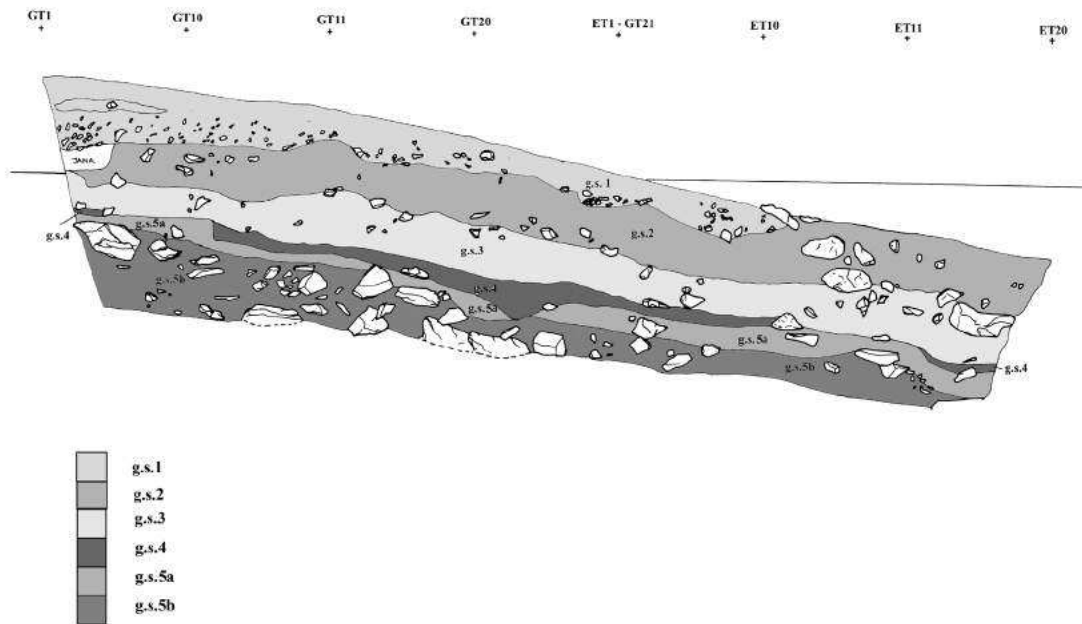
Шалитрена пећина откривена је током рекогносцирања долине реке Рибнице, које је крајем седамдесетих година прошлог века обавила група младих истраживача из Ваљева. Површински налази фрагмената керамике и кремених артефаката иницирали су сондажна археолошка истраживања, која су 1983, 1985. и 1995. године предузели Археолошки институт из Београда и Истраживачка станица Петница. Том приликом, у сондама A (2 x 3 m) и B (4 x 3 m) истражена је површина од укупно 18 m<sup>2</sup> (Jež i Kaluđerović 1985; Kaluđerović 1991).

Након паузе од пет година, Завод за заштиту споменика културе из Ваљева наставио је радове на овом локалитету 2000. године, када је у оквиру заштитних археолошких ископавања отворена сонда C (3 x 5 m). Наредне, 2001. године ископавања су настављена



Слика 1 – Шалитрена пећина, ситуациони план 2006. године

Figure 1 – Šalitrena pećina, situation plan, campaign 2006



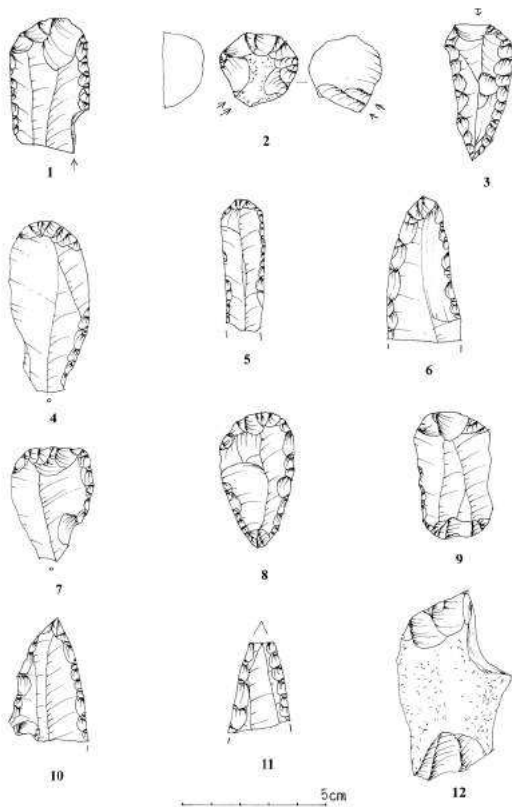
Слика 2 – Стратиграфска ситуација: западни профил сонди Е и G

Figure 2 – Stratigraphic situation – western profile of trenches E & G

у улазним деловима, у сондама Е и G. Такође је одлучено да се ископавана површина прошири на простор сонде В из 1995. године. У унутрашњости пећине отворена је сонда F. Укупна истраживана површина у четири сонде износила је око 40 m<sup>2</sup> (сл. 1). Истраживање је и ове године вршено у оквиру квадратне мреже, чија је основна јединица 1 m<sup>2</sup>, али је ради прецизности обављано и по квадрантима 50 x 50 cm. Ископавање је

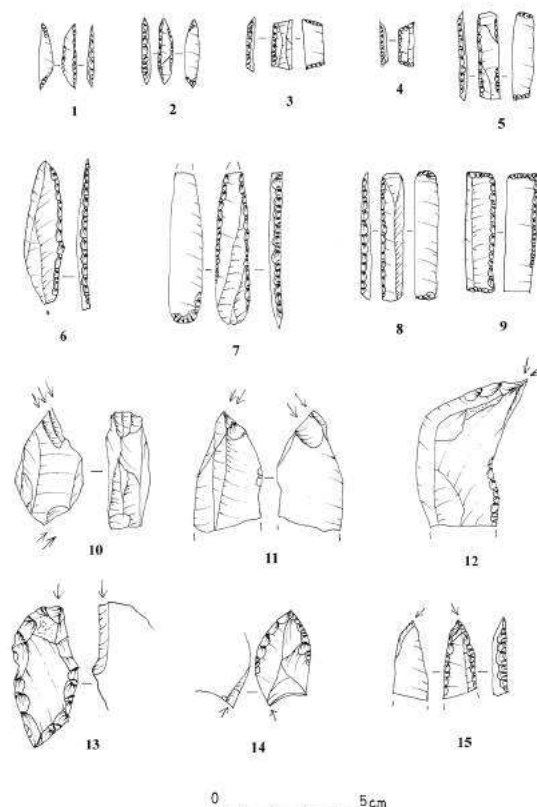
вршено по геолошким слојевима тако што су скидани откопни слојеви просечне дебљине 5 cm. Седимент је просејаван на ситима промера 2 mm, а сви налази, као и стене са једном димензијом већом од 5 cm, који су нађени *in situ*, детаљно су документовани.

До краја ископавања у улазним деловима пећине показала се прилично јасна стратиграфска ситуација (сл. 2). Издвојени су следећи слојеви:



Слика 3 – Артефакти од окресаног камена из слојева 3 и 4

Figure 3 – Chipped stone artifacts from g.s. 3 & g.s. 4



Слика 4 – Артефакти од окресаног камена из слојева 3 и 4

Figure 4 – Chipped stone artifacts from g.s. 3 & g.s. 4

Слој 1 – површински слој. Сиви растресит седимент са доста прашине, који садржи мешани материјал из више различитих периода.

апсолутни императив, од средстава са пројекта 2006. године одвојен је део за датоване културних слојева у Шалитреној пећини. Анализе су обављене у Beta Analytic Inc. у Маја-

**Слика 5** – Ватриште у квадратима 8 и 9 сонде G, у слоју 5

**Figure 5** – Hearth in blocks 8 & 9, trench G, g.s. 5



Слој 2 – старчевачки слој. Тамносиви компактан седимент са фрагментима керамике старчевачке провенијенције, кремением и коштаном налазима (Jež Ž. i Kaluđerović Z. 1985; Шарић 2002).

Слој 3 – граветијенски слој. Светложути компактан седимент са крупном и ситном дробином, у коме се јављају кремени артефакти и бројни, углавном фрагментовани остаци фауне.

Слој 4 – граветијенски слој. Тамносмеђи растресит, местимично потпуно црн седимент. У овом слоју констатовано је неколико хиљада кремених артефаката (сл. 3 и 4), међу којима преовлађују граветијенски шиљци, стругачи, длета, стрмо ретуширано оруђе, многобројни остаци животињских костију, као и неколико ватришта.

Слој 5 – орињасијенски слој. Сивожути компактан седимент са доста дробине, који смо само због разлике у боји поделили на два хоризонта: 5a и 5b. И у овом слоју констатовано је неколико ватришта (сл. 5), затим оруђе од окресаног камена (језгра, чунасти стругачи, правилна сечива од локалних сировина) и велика количина углавном фрагментованих животињских костију. Од изузетног је значаја налаз две перле од шкољке *dentalium*, које представљају прву појаву накита из тог периода код нас (сл. 6).

Након завршетка ископавања, а у складу са светским стандардима ископавања палеолитских локалитета, по којима је датоване

мију (САД), где су анализом коштаног материјала стандардном AMS методом добијени апсолутни датуми. Резултати су у потпуности потврдили наше претпоставке о културној и хронолошкој опредељености. Слојеви 3 и 4 датовани су у период од 24.000 до 25.000 година пре садашњости (граветијен), док је слој 5 датован у време од 31.000 година пре садашњости (орињасијен).

**Слика 6** – *Dentalium* шкољке из сонде G, у слоју 5

**Figure 6** – *Dentalium* shells, trench G, g.s. 5



Шалитрена пећина представља за сада најбогатији палеолитски локалитет у Србији, једино граветијенско налазиште на простору западног Балкана, а свакако једно од најбогатијих и најзначајнијих горњопалеолитских налазишта у југоисточној Европи (Mihailović et Mihailović, у штампи; Mihailović, у штампи).

Потенцијал Шалитрене пећине за даља археолошка истраживања је огроман. Будућа ископавања могла би да дају одговор на питање да ли период насељавања ове пећине обухвата и средњи палеолит.

## SYSTEMATIC ARCHEOLOGICAL EXCAVATIONS AT THE SITE OF ŠALITRENA PEĆINA

Bojana Mihailović, National Museum, Belgrade

Šalitrena pećina, also known as Velika Ribnička pećina is located in western Serbia, in River Ribnica gorge, in the village of Brežđe, some 6 kilometers from the town of Mionica. It was discovered by a group of young explorers from Valjevo during a survey of the Ribnica River valley in the late 1970's. Over the next two decades several archaeological campaigns, albeit small in size, took place on the site. First protective excavations on the site were initiated by Valjevo based Institute for the Protection of Cultural Monuments in 2000 and 2001.

Excavations were continued in 2004, carried by the National Museum in Belgrade.

Systematic archaeological excavations undertaken by the National Museum in 2006 represent a continuation of extremely successful 2004 campaign, in which trenches E & G yielded over 7000 chipped stone artifacts accompanied by several thousand fragments of animal bones

that can be dated to Gravetien, one of the leading upper Paleolithic cultures of Europe.

The discovery of a Gravetien layer in 2004, followed by an Orignacien layer discovered in this year's campaign, depicts a long and continuous period of habitation in the cave throughout the upper Paleolithic.

Culture layer in Šalitrena pećina were dated in Beta Analytic Inc. (Miami, USA) using a standard AMS dating method of the bone material. Layers 3 & 4 were dated to 24-25 000 years BP, whilst layer 5 can be dated to 31 000 years BP.

On the basis of our present discovery it can be stated that Šalitrena pećina represents the most significant and richest Paleolithic site discovered so far in Serbia, being a single Gravetien site in the West Balkans and certainly one of the richest and most important upper Paleolithic sites in Southeast Europe.

**Библиографија**

Ђуровић, П. (ур.) 1998. *Спелеолошки атлас*. Београд.

Jež, Ž. i Kaluđerović, Z. 1985. Šalitrena pećina – paleolitsko i neolitsko nalazište. *Arheološki pregled* 25: 33–34.

Kaluđerović, Z. 1991. Palaeolithic in Serbia in the Light of the Recent Research. *Старинар* XLII: 1–8.

Mihailović, B. et Mihailović, D. (у штампи) Considération sur le Gravettien et l'Épigravettien ancien aux Balkans de l'Ouest, *Paleo* XXXVI.

Mihailovic, B. (у штампи) The Gravettian site Salitrena Pecina near Mionica (Western Serbia), in: *XV International Congress of Prehistoric and Protohistoric Sciences*, September 2006. Lisbon: 3–9.

Шарић, Ј. 2002. Артефакти од окресаног камена са локалитета Шалитрена пећина. *Гласник САД* 18: 9–23.